

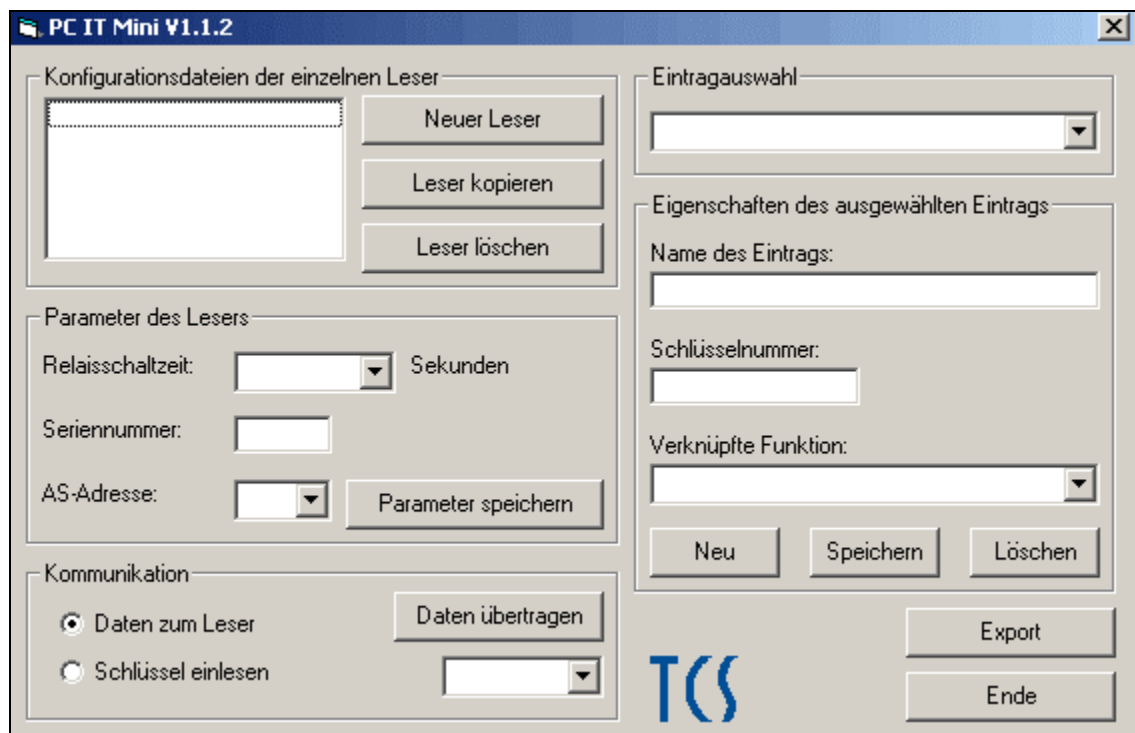


# ANWENDERHANDBUCH

Hilfsprogramm für Anlagen mit dezentraler Zutrittskontrolle

## Zutritts-Konfigurator

PC IT Mini, Version 1.1.2



## Inhaltsverzeichnis

Übersicht.....	2
Systemvoraussetzungen.....	3
Installieren des Programms .....	3
Deinstallieren des Programms.....	3
Anforderungen an den Anwender .....	3
Das Programmfenster.....	4
Starten des Programms .....	4
Übersicht.....	4
Verwaltungsprojekt anlegen.....	5
Konfigurationsdatei für neuen Leser einrichten .....	5
Einrichten eines neuen Lesers .....	5
Kopieren eines Lesers .....	6
Konfigurationsdatei eines Lesers löschen .....	6
Parameter des Lesegerätes eintragen .....	7
Eintragen von Schlüsselinhavern und verknüpften Funktionen.....	7
Dokumentation von Einträgen .....	8
Verwaltungsprojekt ändern .....	9
Ändern von Nutzern und verknüpften Funktionen .....	9
Löschen eines Eintrags (Schlüsselinhavers).....	9
Übertragen der Daten auf den Leser .....	10
Service.....	10

## Übersicht

Mit diesem Anwenderprogramm können Sie auf einfache Weise in einer TCS-Anlage mit iKey-, tKey- oder tCard-Lesern die Funktionen für max. 250 Schlüssel bzw. Karten verwalten. Sie können

- Schlüssel einlesen und löschen,
- Schlüsselnummer zum Schlüsselinhaver zuordnen,
- auszulösende Funktionen zum Schlüssel zuordnen,
- einige Parameter des Lesers festlegen.

Mit diesem Programm können Sie jedoch nicht die Zutrittsfunktionen, wie z. B. Zutrittsprofile und Zeitzonen in der Anlage steuern. Hierzu benutzen Sie bitte das Anwenderprogramm PCitACC.

## Systemvoraussetzungen

Das Programm erfordert einen PC mit mindestens

- Pentium II-Prozessor und 300 MHz Taktfrequenz,
- CDROM-Laufwerk
- Grafikkarte mit einer SVGA-Auflösung 800 x 600 Pixel mit 265 Farben
- 64 MB Arbeitsspeicher
- Betriebssystem WIN 98 SE / 2000 / XP
- Für die Installation benötigt das Programm ca. 10 MB freien Speicher auf der Festplatte.

## Installieren des Programms

Wählen Sie eine der beiden Vorgehensweisen:

- Legen Sie die CD *TCS Software* ein. Installieren Sie das Programm mit einem Standard-Setup-Programm, das Sie über *Systemsteuerung \ Software* aufrufen können oder
- Legen Sie die CD *TCS Software* ein. Starten Sie die *setup.exe* im Ordner *PC IT Mini V1.1.2 multi*.

Nach dem Aufrufen werden Sie am Bildschirm durch die Installation geführt.

Anmerkung:

Bei der Installation werden die auf Ihrem PC voreingestellten Ländereinstellung automatisch berücksichtigt. Entsprechend der Einstellung wird die deutsche, englische oder chinesische Version dargestellt.

## Deinstallieren des Programms

Nutzen Sie für die Deinstallation die Möglichkeiten Ihres PC, die Sie über *Systemsteuerung / Software* aufrufen können.

## Anforderungen an den Anwender

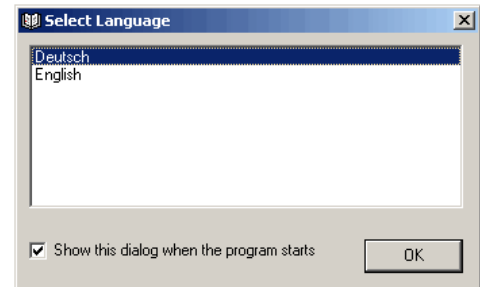
Die Anwendung dieses Programms setzt Kenntnisse der Bus-Technologie und der TCS:BUS-Anlagen voraus.

## Das Programmfenster

Im Programmfenster werden die Konfigurationsdateien der einzelnen Leser in Ihrer TCS-Anlage verwaltet.

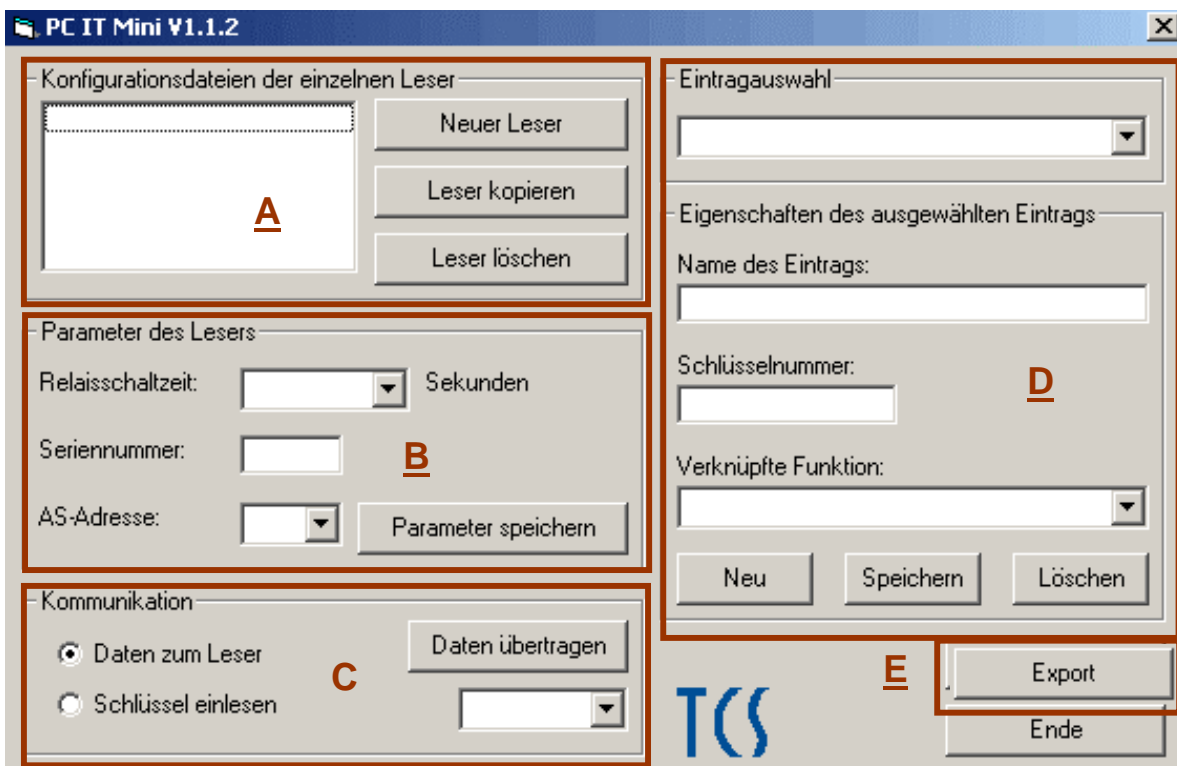
### Starten des Programms

1. Starten Sie das Programm, ein Auswahlfenster erscheint, in dem Sie Ihre Programm-Sprache auswählen können.
2. Klicken Sie auf die *OK*-Taste.
3. Das wird gestartet, das Programmfenster erscheint.



Anmerkung zu 1: Die ausgewählte Sprache wird als Standard gespeichert. Die Auswahl kann ausgeschaltet werden, in dem der Haken bei „Show this dialog when the program starts“ entfernt wird. (Dieser Vorgang kann nur in der Windows-Registrierung rückgängig gemacht werden. **Achtung!** Bei Fehlbedienung können unvorhersehbare Fehler am PC auftreten! In HKEY\_CURRENT\_USER\Software\VB and VBA Program Settings\Zutritt1\MultiLang" muss der Wert: „ShowDialog“ auf 1 gesetzt werden.)

### Übersicht



Bereiche im Programmfenster

[A Konfigurationsdatei erstellen](#)

[B Parameter des Lesers](#)

[C Kommunikation: Daten zum Leser, Schlüssel einlesen](#)

[D Einträge und Eigenschaften](#)

[E Dokumentation von Einträgen](#)

## Verwaltungsprojekt anlegen

Für die Erstellung eines Verwaltungsprojektes sind folgende Aktionen erforderlich:

- Konfigurationsdatei für den Leser einrichten
- Parameter des Lesegerätes eintragen
- Eintragen von Schlüsselinhabern und verknüpften Funktionen

Diese Eintragungen können durch Einfügen in eine Textdatei dokumentiert werden.

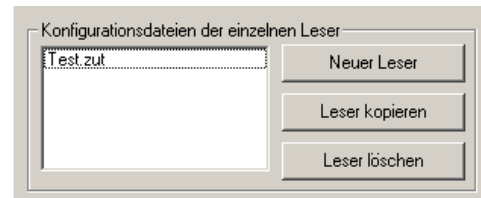
Anmerkung: Folgen Sie auch unseren TIPPps zum Projektmanagement mit TCS-Software (auf TCS CD).

### **Konfigurationsdatei für neuen Leser einrichten**

Für jeden Leser ist eine Konfigurationsdatei anzulegen, in der alle Parameter und Einträge gespeichert werden. Diese Datei erhält die Endung *zut*, diese wird beim Speichern automatisch hinzugefügt.

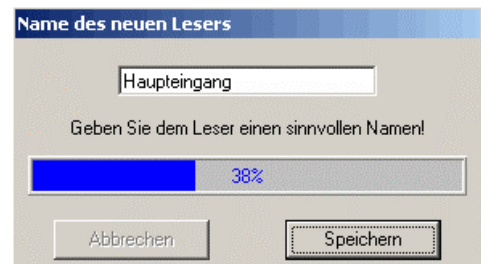
#### **Einrichten eines neuen Lesers**

1. Klicken Sie auf die *Neuer Leser*-Taste.

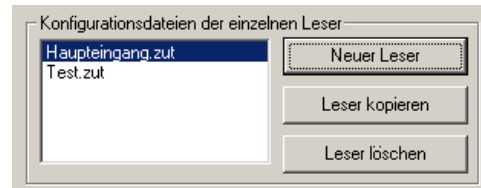


2. Geben Sie dem Leser einen Namen, der seinen Standort treffend beschreibt (Haupteingang, Hof o. ä.).

3. Klicken Sie auf die *Speichern*-Taste. Die Konfigurationsdatei wird im Programmverzeichnis angelegt ...



... und erscheint in der Liste der Konfigurationsdateien.



Anmerkung zu 2.:

Max. 20 Zeichen, Großbuchstaben, Ziffern und Leerzeichen möglich.

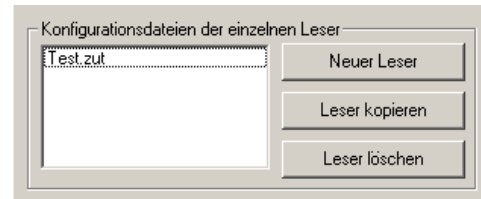
Anmerkung zu 3.:

Die Konfigurationsdatei wird automatisch im Programmverzeichnis abgelegt. Befinden sich die Dateien in einem anderen Verzeichnis, kann das Programm auf sie nicht zugreifen.

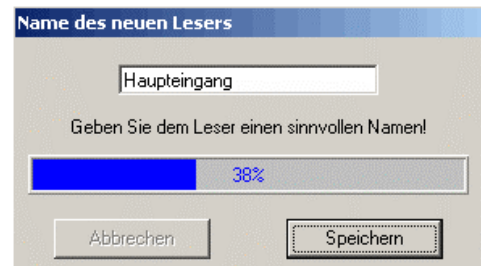
## Kopieren eines Lesers

Soll ein weiterer Leser mit gleichen oder ähnlichen Einträgen eingerichtet werden, können Sie einen bereits vorhandenen kopieren und die Parameter anpassen.

1. Wählen Sie eine Konfigurationsdatei eines vorhandenen Lesers aus.
2. Klicken Sie auf die *Leser kopieren*-Taste.

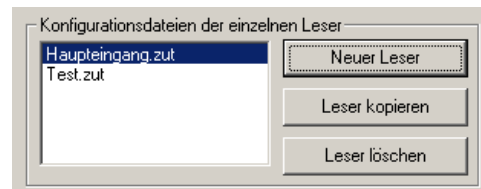


3. Geben Sie dem Leser einen Namen, der seinen Standort treffend beschreibt (Haupteingang, Hof o. ä.).



4. Klicken Sie auf die *Speichern*-Taste.

5. Die Konfigurationsdatei wird im Programmverzeichnis angelegt, unter dem gewählten Namen werden die Parameter des kopierten Lesers in der Konfigurationsdatei gespeichert.

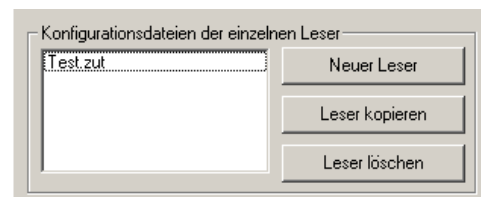


Anmerkung zu 3.:

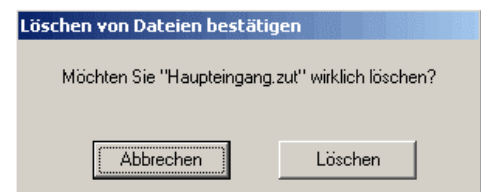
Max. 20 Zeichen, Großbuchstaben, Ziffern und Leerzeichen möglich. Folgen Sie auch unseren *TIPPs zum Projektmanagement mit TCS-Software* (auf CD *TCS Software*).

## Konfigurationsdatei eines Lesers löschen

1. Wählen Sie eine Konfigurationsdatei im Fenster aus.
2. Klicken Sie auf die *Löschen*-Taste.

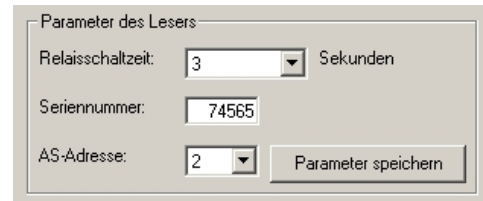
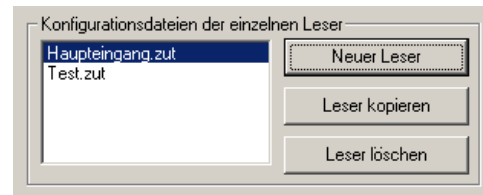


Betätigen Sie die *Löschen*-Taste, wird die Konfigurationsdatei gelöscht.



## Parameter des Lesegerätes eintragen

1. Wählen Sie die Konfigurationsdatei eines Lesers aus.
2. Weisen Sie dem Leser eine AS-Adresse zu, indem Sie aus der Liste eine Nummer auswählen.
3. Tragen Sie die Seriennummer des gewählten Lesers ein.
4. Wählen Sie eine Relaisschaltzeit aus der Liste aus.
5. Klicken Sie auf die *Parameter speichern*-Taste, um die Daten in der Konfigurationsdatei zu speichern.



Anmerkung zu 2.:

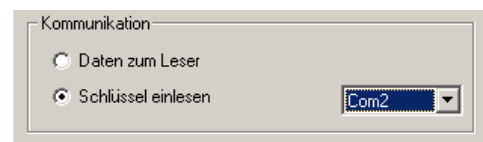
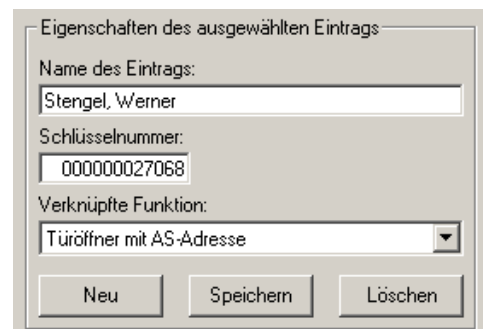
Achten Sie darauf, dass jede AS-Adresse nur einmal vorhanden ist. Besitzen zwei Leser die gleiche AS-Adresse, kann es zu unvorhergesehenen Reaktionen kommen. Diese Programmversion schließt eine Mehrfachvergabe nicht aus!

Anmerkung zu 4.:

33 verschiedene Relaisschaltzeiten (zwischen 0 s = deaktiviert und 32 s) sind möglich.

## Eintragen von Schlüsselinhabern und verknüpften Funktionen

1. Klicken Sie auf die *Neu*-Taste.
2. Tragen Sie einen Schlüsselinhaber-Namen (z. B. Nachname, Firma, ...) ein.
3. Geben Sie die Nummer des Schlüssels in das Eingabefeld ein. Oder lesen Sie mit Hilfe des Tischgerätes itl232 die Nummer des Schlüssels (iKey, tKey oder tCard) ein (vgl. hierzu [Produktinfo itl232](#)). Wählen Sie den Button *Schlüssel einlesen* aus. Wählen Sie aus der Liste (Feld rechts unten) die COM-Schnittstelle aus, an der das Tischlesegerät angeschlossen ist.
4. Wählen Sie unter *Verknüpfte Funktion* eine der beiden aus.
5. Klicken Sie auf die *Speichern*-Taste, wenn Sie die Daten zu einem Schlüsselinhaber komplett eingegeben haben, um diese in der Konfigurationsdatei zu speichern. Der Name erscheint im Eintragsauswahlfeld.



6. Klicken auf die *Neu*-Taste, wenn Sie einen weiteren Datensatz eingeben wollen. Verfahren Sie dann gemäß 1. bis 6.

Anmerkung zu 5.:

Eine *Verknüpfte Funktion* ist die Funktion, die mit dem Schlüssel bzw. mit der Karte am Lesegerät ausgelöst werden soll. Mit diesem Programm sind nur

- Senden der Türöffnerfunktion (Tür öffnen) oder
- Senden der Steuerfunktion 1 (z. B. Ansteuern eines TCS:BUS-Relais BRE2) möglich.

Weitere Funktionen sind mit dem Anwenderprogramm PCitACC konfigurierbar.

### **Dokumentation von Einträgen**

So können Sie eine Datenkopie des aktuell markierten Lesers in die Zwischenablage kopieren und mit einem Editor oder Textverarbeitungsprogramm (z. B. Editor, Wordpad, Exel oder Word) speichern und ausdrucken. Darin ist die Liste mit den Einträgen von Schlüsselinhabern und verknüpften Funktionen enthalten.

1. Markieren Sie im Feld *Konfigurationsdateien* einen Leser.
2. Klicken Sie auf die *Export*-Taste. Die Daten des Lesers werden in die Zwischenablage kopiert.
3. Öffnen Sie den Editor oder das Textverarbeitungsprogramm. Fügen Sie die Daten aus der Zwischenablage ein und speichern Sie die Datei.



## Verwaltungsprojekt ändern

### Ändern von Nutzern und verknüpften Funktionen

Muss ein Eintrag geändert werden (z. B. beim Ersetzen eines verlorenen Schlüssels, Namensänderung usw.) können die Eigenschaften des Eintrags wie folgt geändert werden:

4. Wählen Sie im Bereich *Eintragsauswahl* einen Eintrag (Nutzername) aus. Im Bereich *Eigenschaften des ausgewählten Eintrags* erscheinen die zugehörigen Einträge.
5. Nehmen Sie die gewünschten Änderungen der *Eigenschaften* vor.  
Löschen Sie gegebenenfalls die Schlüsselnummer und lesen Sie die Nummer des neuen Schlüssels mit Hilfe des Tischgerätes itl232 ein (vgl. hierzu [Produktinfo itl232](#)) oder geben Sie die Nummer manuell im Eingabefeld ein.
6. Klicken Sie auf die *Speichern*-Taste, um die Daten in der Konfigurationsdatei zu speichern.

### Löschen eines Eintrags (Schlüsselhabers)

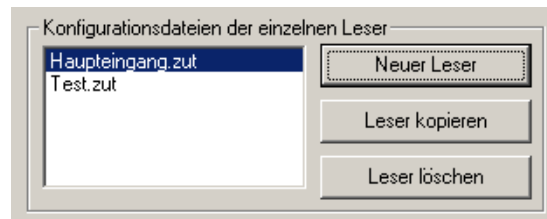
1. Wählen Sie im Bereich *Eintragsauswahl* einen Eintrag (Schlüsselhaber), die Eigenschaften erscheinen in den Feldern.
2. Klicken Sie auf die *Löschen*-Taste, um den Eintrag aus der Konfigurationsdatei zu entfernen.

Betätigen Sie die *Löschen*-Taste, wird der Eintrag gelöscht.

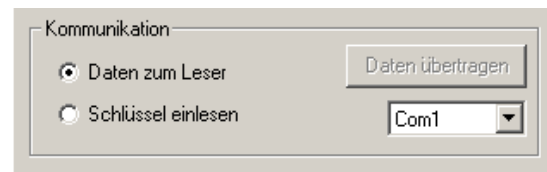
## Übertragen der Daten auf den Leser

Sind alle Daten für den Leser erfasst, können diese über ein TCS:BUS-Interface an den Leser übertragen werden.

1. Wählen Sie eine Konfigurationsdatei aus.



2. Wählen Sie den Button *Daten zum Leser* aus. Wählen Sie aus der Liste (Feld rechts unten) die COM-Schnittstelle aus, an der die TCS-anlage mit Leser angeschlossen ist, falls noch nicht erfolgt.



3. Klicken Sie auf die *Daten übertragen*-Taste. Die Daten werden an den Leser übertragen. Nach der Übertragung der Daten ist der Leser sofort einsatzbereit.

Wiederholen Sie die Schritte 1. bis 3., wenn Sie weitere Konfigurationsdateien an andere Leser übertragen wollen.

Anmerkung zu 3.:

Durch die Übertragung der Daten werden die Einstellungen im Leser wirksam. Beachten Sie, dass die Parameter und Eigenschaften (Bereiche B und D, vgl. S. 4) zuvor gespeichert wurden. Beim Übertragen wird der komplette Inhalt der Konfigurationsdatei auf den EEPROM-Speicher des Lesers geschrieben. Dies kann einige Minuten in Anspruch nehmen.

## Service

Fragen richten Sie bitte an unsere  
**TCS HOTLINE 0700 82 74 68 54**  
(12 ct/Minute bei Anruf aus dem deutschen Festnetz)