

PRODUKTINFORMATION (KURZ)

Einbau-Türlautsprecher
ASI12000-0000

Deutsch / English



Scannen Sie die QR-Codes, um weiterführende Informationen zu erhalten.



lange Pl: HTML-Version

lange Pl: PDF-Version

LIEFERUMFANG

- 1 x Einbau-Türlautsprecher ASI12000-0000
 - 1 x Anschlussklemme 4-polig
 - 1 x Anschlussklemme 8-polig
 - 1 x LED-Piktogramm-Anzeige
 - 3 x Distanzstreifen 1 mm
 - 3 x Schraubsockel für Kabelbinder
- Programmiertabelle und Vertriebszeichnung
Produktinformation

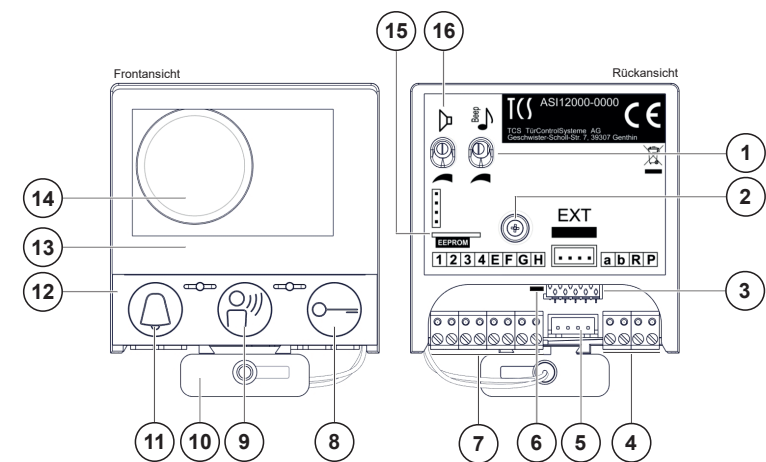
SICHERHEITSHINWEISE

Allgemeine Sicherheitsbestimmungen

Montage, Installation, Inbetriebnahme und Reparaturen elektrischer Geräte dürfen nur durch eine Elektrofachkraft ausgeführt werden. Halten Sie die geltenden Normen und Vorschriften für die Anlageninstallation ein.

WARNUNG! Lebensgefahr durch elektrischen Schlag.
Beachten Sie bei Arbeiten an Anlagen mit Netzanschluss von 230 V Wechselspannung die Sicherheitsanforderungen nach DIN VDE 0100

GERÄTEÜBERSICHT



- 1 Lautstärkeregler Quittungstöne
- 2 Befestigungsschraube Oberschale
- 3 Anschluss ASI21000-Expander
- 4 Anschluss TCS:BUS
- 5 Anschluss TCSK Terminal
- 6 Status LED (grün)
- 7 Anschluss Klingeltaster
- 8 LED-Piktogramm Anzeige Türöffnen

- 9 LED-Piktogramm Anzeige Sprechen
- 10 Mikrofon (absetzbar)
- 11 LED-Piktogramm Anzeige Rufen
- 12 Distanzplatten
- 13 Moosgummi selbstklebend
- 14 Lautsprecher
- 15 EEPROM
- 16 Lautstärkeregler Sprechen



Beachten Sie bei der Installation die allgemeinen Sicherheitsbestimmungen für Fernmeldeanlagen nach VDE 0800. Unter anderem:

- Getrennte Führung von Starkstrom- und Schwachstromleitungen
- Mindestabstand von 10 cm bei gemeinsamer Leitungsführung,
- Einsatz von Trennstegen zwischen Stark- und Schwachstromleitungen in gemeinsam genutzten Kabelkanälen,
- Verwendung handelsüblicher Fernmeldeleitungen, z. B. J-Y (St) Y mit 0,8 mm Durchmesser
- Vorhandene Leitungen (Modernisierung) mit abweichenden Querschnitten können unter Beachtung des Schleifenwiderstandes verwendet werden.

Blitzschutzmaßnahmen

ACHTUNG! Beschädigung des Gerätes durch Überspannung.
Sichern Sie die Niederspannungsanlage gegen Überspannung

PRODUKTBESCHREIBUNG

Bestimmungsgemäßer Gebrauch

Der ASI12000-0000 ist ein Einbau-Türlautsprecher zum sprachgesteuerten Freisprechen (Standard). Er ist für den Einbau in Briefkastensysteme oder hinter bauseitigen Frontblenden vorgesehen. Er ist für den Einsatz im Innenbereich und im geschützten Außenbereich geeignet. Der Einbau-Türlautsprecher ist kombinierbar mit bis zu 6 Einbau-Klingeltastenerweiterungen (ASI21000-0000 mit maximal je 32 Klingeltasten) für Türsprechanlagen bis zu 208 Klingeltasten/Wohneinheiten. Der ASI12000 bietet optional eine LED-Piktogramm Anzeige für barrierefreie Bauten.

Für Anwendungen, die vom bestimmungsgemäßen Gebrauch abweichen oder über diesen hinausgehen, übernimmt der Hersteller keine Haftung.

ANZEIGE- UND BEDIENELEMENTE

Symbol	Bezeichnung	Funktion
	Anzeige Rufen (LED rot)	<ul style="list-style-type: none"> • AN: Türbereitschaft, durch Drücken der Klingeltaste wurde ein Türruf gesendet. • Blinkt: Rufton an der Innenstation deaktiviert
	Status LED (LED grün)	<ul style="list-style-type: none"> • AN: ASI12000 korrekt angeschlossen • blinkt: Fehleranzeige
	Anzeige Sprechen (LED grün)	<ul style="list-style-type: none"> • AN: Es besteht eine Sprechverbindung.
	Anzeige Türöffnen (LED blau)	<ul style="list-style-type: none"> • AN: Der Türöffner wird betätigt, die Tür öffnet.
	Anzeige Rufen (LED rot)	<ul style="list-style-type: none"> • LED rot AN und LED grün Blinkt: Innenstation ist besetzt, durch interne Verbindung oder andere Außenstation (Besetztton - -)
	Anzeige Sprechen (LED grün)	

TECHNISCHE DATEN

Versorgungsspannung ... +24 V ± 8% (Versorgungs- und Steuergerät)
Eingangsstrom in Ruhe... 3-Drahtbetrieb I(a) = 0,20 mA
I(P) in Ruhe: 3,00 mA
max. Eingangsstrom I(Pmax): 24,3 mA
Schutzart..... IP24
zulässige Umgebungstemperatur..... - 25 ... + 55 °C (nach DIN EN 50486)
Gehäuse Kunststoff schwarz
Abmaße (HxBxT)..... 67 x 68 x 38 mm
Gewicht 116 g
Länge Mikrofonkabel..... 250 mm

MONTAGE UND INSTALLATION

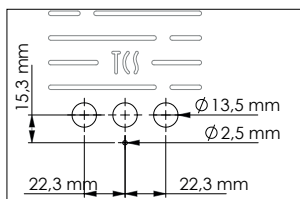
Das ASI12000-0000 kann waagrecht oder senkrecht montiert werden. Bei einer senkrechten Montage kann die LED-Piktogramm-Anzeige nicht verwendet werden.

Kleben Sie das Gehäuse bündig auf die Frontplatte. Ein Luftspalt zwischen Gehäuse und Frontplatte kann die Klangqualität beeinträchtigen.

Montage mit LED-Piktogramm-Anzeige

Sie können zur Montage des Einbau-Türlautspechters Frontplatten bis zu einer max. Stärke von 4 mm verwenden. Für die Montage mit LED-Piktogramm-Anzeige müssen zusätzlich drei Bohrungen unterhalb des Sprechgitters gebohrt werden, wenn diese noch nicht vorhanden sind.

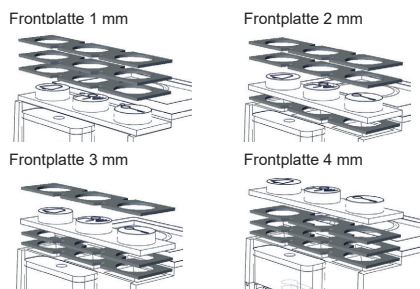
- ▶ Stellen Sie die Bohrungen für die LED-Piktogramm-Anzeigen her. Die Maße entnehmen Sie bitte der Abbildung.
- ▶ Gleichen Sie den Abstand zwischen Frontplatte und LED-Piktogramm Anzeige mit den Distanzplatten aus (siehe Verwendung der Distanzplatten).
- ▶ Reinigen Sie die Oberfläche, auf der das ASI12000 und das Mikrofon aufgeklebt werden. Die Oberfläche muss staub- und fettfrei sein.
- ▶ Setzen Sie das Mikrofon ab.
- ▶ Ziehen Sie das Kabel des Mikrofons vorsichtig aus dem Gehäuse auf die gewünschte Länge heraus.
- ▶ Entfernen Sie die Schutzfolie vom Moosgummi.
- ▶ Kleben Sie das ASI12000 auf die gewünschte Position.
- ▶ Drücken Sie es fest an.
- ▶ Entfernen Sie die Schutzfolie vom Moosgummi des Mikrofons.
- ▶ Kleben Sie das Mikrofon an die dafür vorgesehene Stelle.



Verwendung der Distanzstreifen

Die frontbündige Positionierung hinter unterschiedlichen Frontplattenstärken (1-4 mm) erfolgt durch die variable Stapelung der Distanzstreifen.

- ▶ Entfernen Sie die Trägerfolie und kleben Sie die Distanzstreifen nach den folgenden Abbildungen auf.



Montage ohne LED-Piktogramm-Anzeige

- ▶ Nehmen Sie die LED-Piktogramm-Anzeige vom Gehäuse ab.
- ▶ Drehen Sie die LED-Piktogramm-Anzeige um.
- ▶ Setzen Sie die LED-Piktogramm-Anzeige oben auf.
- ▶ Kleben Sie den Einbau-Türlautsprecher auf die gewünschte Position hinter der Frontplatte.

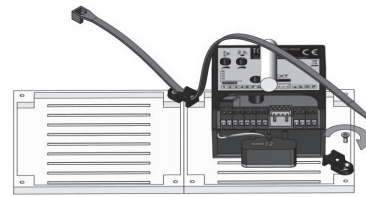
ASI11000-0000 austauschen

- ▶ Entfernen Sie das defekte ASI11000 von der Frontplatte und die schwarze Lautsprecherfolie.
- ▶ Entfernen Sie ggf. Kleberreste von der Oberfläche und reinigen Sie diese.
- ▶ Kleben Sie die neue Lautsprecherfolie auf die dafür vorgesehene Position.
- ▶ Kleben Sie das ASI12000 auf die dafür vorgesehene Position.
- ▶ Kleben Sie das Mikrofon auf die dafür vorgesehene Position, siehe Abbildung.



Montage hinter Frontplatten oder Blenden von Fremdanbietern

Sie können mittels der Schraubsockelhalterung (im Lieferumfang) und einem Kabelbinder (nicht im Lieferumfang) das ASI12000 hinter Frontplatten von Fremdanbietern befestigen.



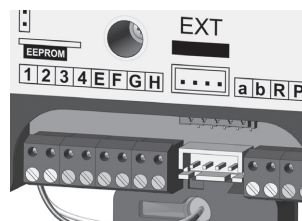
Setzen Sie das Mikrofon ab, um die Audioqualität zu erhöhen.

Anschlussleitungen

Zulässiger Querschnitt (Durchmesser):
0,08 ... 0,8 mm² (Ø 0,3 ... 1,0 mm)
Max. Anzahl Drähte pro Klemmenkontakt:
2 x 0,8 mm oder 3 x 0,6 mm
Schließen Sie weitere Adern mit Hilfsklemmen an. Verwenden Sie nur Anschlussleitungen aus gleichem Material und mit gleichem Durchmesser in einem Klemmenkontakt.

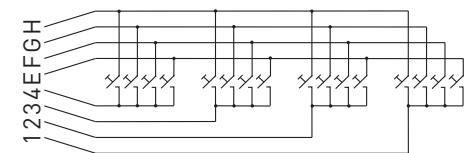
Leitungen anschließen

- ▶ Ziehen Sie die Anschlussklemmen ab, um die Leitungen leichter anzuschließen.
- ▶ Schließen Sie die Leitungen gemäß Beschriftung an.
- ▶ Stecken Sie die Anschlussklemmen wieder auf die Kontakte.

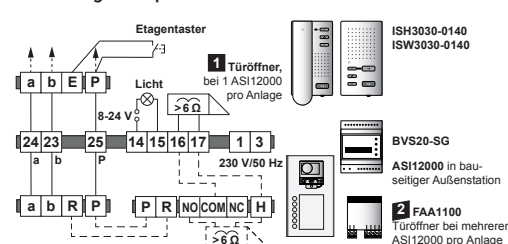


Bauseitige Klingeltasten anschließen

- ▶ Schließen Sie die Klingeltasten gemäß Anschlussschema an.



Schaltungsbeispiel 3-Drahtbetrieb

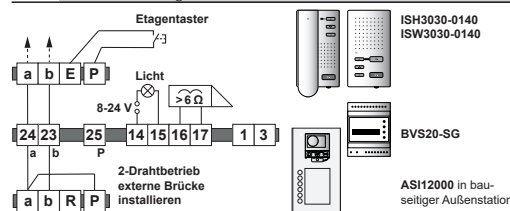


ERSATZTEILE

Mikrofon komplett	E31958
Anschlussklemme 4- und 8-polig	E31423
EEPROM	E31288

Schaltungsbeispiel 2-Drahtbetrieb

- ▶ Der Anschluss eines FAA1100 ist nicht zulässig!
- ▶ Max. 1 ASI12000, 16 Innenstationen an einem BVS20 sind zulässig.



Weitere Informationen finden Sie im Systemhandbuch. Dieses steht im Downloadbereich unter www.tcsag.de zur Verfügung.

INBETRIEBNAHME

- ▶ Installieren Sie die Geräte der Anlage im spannungslosen Zustand vollständig.
- ▶ Prüfen Sie die a-, b- und P-Ader gegeneinander auf Kurzschluss.
- ▶ Schalten Sie die Netzspannung ein.

Klingeltaste Programmieren

Grundprinzip: Alle TCS:BUS-Geräte besitzen eine einmalige Seriennummer. Der Klingeltaste an einer Außenstation wird die Seriennummer einer Innenstation zugeordnet. Einer Klingeltaste können max. 2 Innenstationen zugeordnet werden.

Voraussetzungen für die Programmierung:

- ▶ Prüfen Sie, ob die Innenstation am TCS:BUS angeschlossen ist.
- ▶ Schalten Sie die Netzspannung ein. Die Betriebs-LED am Steuer- und Versorgungsgerät leuchtet.

- ▶ Bei gesetzter Programmiersperre können Sie keine Klingeltasten programmieren.
- ▶ Zum Aufheben der Programmiersperre benötigen Sie das Servicegerät TCSK oder die Konfigurationssoftware configo™.
- ▶ Bevor eine bereits programmierte Klingeltaste neu programmiert werden kann, muss die Programmierung gelöscht werden.

1. Steuer- und Versorgungsgerät:

Programmiermodus der Anlage einschalten

- ▶ Drücken Sie kurz die RUN/PROG-Taste ^{a)} am Steuer- und Versorgungsgerät. Die Betriebs-LED blinkt. Der Programmiermodus ist aktiviert. Alle LED-Piktogramm-Anzeigen blinken.

2. Programmieren mittels Sprechverbindung

- ▶ Drücken Sie die Sprechentaste bzw. nehmen Sie den Hörer an der Innenstation ab, um eine Sprechverbindung zur Außenstation herzustellen.
- ▶ Drücken Sie kurz die zu programmierende Klingeltaste. Ein Rufton ertönt an der Außen- und Innenstation ^{b)}.
- ▶ Drücken Sie die Sprechentaste bzw. legen Sie den Hörer an der Innenstation auf, um die Sprechverbindung zu beenden.
- ▶ Wiederholen Sie ggf. die Schritte, um weitere Klingeltasten zu programmieren.

3. Steuer- und Versorgungsgerät:

Programmiermodus der Anlage ausschalten

- ▶ Drücken Sie kurz die RUN/PROG-Taste. Die Betriebs-LED leuchtet und der Programmiermodus ist ausgeschaltet.

Klingeltasten löschen ^{d)}

- ▶ Drücken Sie die zu löschende Klingeltaste ca. 6 Sekunden bis ein Quittungston ertönt.
- ▶ Lassen Sie die Klingeltaste los.
- ▶ Wiederholen Sie die Schritte, um weitere Klingeltasten zu löschen.

Anmerkungen:

- ^{a)} Drücken Sie die RUN/PROG-Taste nicht länger als 5 s. Andernfalls aktivieren Sie die Lichtschaltfunktion an der Außenstation. Die Klingeltaste lässt sich nicht programmieren. **Achtung:**
 - ▶ Wenn die LED blinkt, drücken Sie kurz die RUN/PROG-Taste, um den Programmiermodus auszuschalten.
 - ▶ Drücken Sie die RUN/PROG-Taste nur kurz, um den Programmiermodus einzuschalten.
 - ▶ Programmieren Sie dann die Klingeltaste.
- ^{b)} Ist stattdessen ein Prosper-Ton (langer hoher Ton, langer tiefer Ton) zu hören, ist die Außenstation mit einer Programmiersperre versehen. Sie können die Programmiersperre nur mit dem Servicegerät TCSK oder der Konfigurationssoftware configo™ aufheben
- ^{c)} Nicht erforderlich, wenn Klingeltasten noch nicht programmiert wurden, vgl. Produktinformation der Außenstation.

Weiterführende Informationen zu:

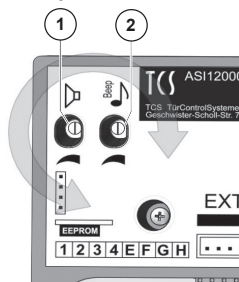
- Klingeltaste programmieren mittels Etagentaster
- Eine zweite Innenstation auf eine Klingeltaste programmieren mittels Sprechverbindung oder Etagentaster (Parallelruf mit nur einer Klingeltaste) finden Sie im Systemhandbuch, im Downloadbereich unter www.tcsag.de verfügbar.

EINSTELLUNGEN

Lautstärke für Sprach- und Quittungstöne einstellen

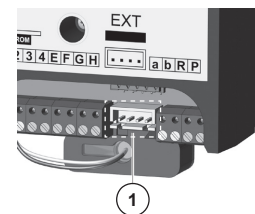
Die Lautstärken für Sprache und Quittungstöne sind mit zwei separaten Drehreglern einstellbar. Die Lautstärken sind werksseitig auf einen Mittelwert eingestellt. Eine Änderung ist nicht immer notwendig. Beachten Sie beim Einstellen, dass die Verstärkung von Lautsprecher und Mikrofon nicht unabhängig voneinander eingestellt werden kann. Bei zu großer Lautstärke kommt es zum Rückkopplungseffekt (Pfeifen).

- ▶ Verwenden Sie zum Einstellen der Lautsprecherlautstärke (1) und der Quittungstöne (2) einen kleinen Schraubendreher.
- ▶ Drehen Sie den Drehregler im Uhrzeigersinn, um die Lautstärke zu erhöhen.
- ▶ Drehen Sie den Drehregler gegen den Uhrzeigersinn, um die Lautstärke zu verringern.



Anschluss Servicegerät TCSK

- ▶ Schließen Sie das Servicegerät TCSK an folgenden Stecker (1) an, siehe Abbildung.



Weitere Informationen zu: Konfigurationmöglichkeiten, Funktionen ein- und ausschalten, LED-Piktogramm-Anzeige, Reparatur und Fehlererkennung finden Sie in der ausführlichen Produktinformation als Online-Dokument oder im PDF-Format.

HINWEISE

Konformität

Konformitätserklärungen sind abrufbar unter www.tcsag.de, Downloads, Konformitätserklärungen.

Entsorgungshinweise

Entsorgen Sie das Gerät getrennt vom Hausmüll über eine Sammelstelle für Elektronikschrott. Die zuständige Sammelstelle erfragen Sie bei Ihrer Gemeindeverwaltung.

Entsorgen Sie die Verpackungsteile getrennt in Sammelbehältern für Pappe und Papier bzw. Kunststoff.

Gewährleistung

Wir bieten Elektrofachkräften eine vereinfachte Abwicklung von Gewährleistungsfällen an.

- Wenden Sie sich direkt an die TCS HOTLINE unter 04194 9881-188.
- Unsere Verkaufs- und Lieferbedingungen finden Sie unter www.tcsag.de, Downloads, Handelsinformationen und in unserem aktuellen Produktkatalog.

Service

Fragen richten Sie bitte an unsere TCS-HOTLINE +49 4194 9881 - 188

TCS TürControlSysteme AG

Geschwister-Scholl-Straße 7
D-39307 Genthin
Telefon: +49 3933 8799-10
Fax: +49 3933 8799-10

Ausgabe: 08/2023 | Technische Änderungen vorbehalten.
kPI_ASI12000-0000 7 A
www.tcsag.de

