

# ARGOS

## IP-Video-Außenstation



### Montageanleitung CAE3000-IP

### 1 Vorbereitungen

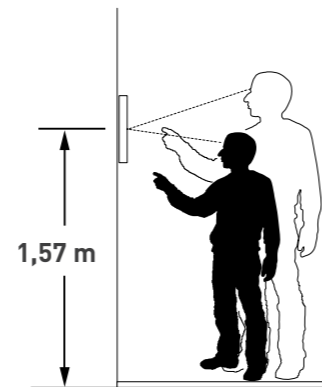
Bitte beachten Sie genau die beschriebene Vorgehensweise für den Einbau der ARGOS-Außenstation. Sie vermeiden so Beschädigungen und Fehlfunktionen.

#### 1.1 Lieferumfang

- Carus ARGOS IP-Video-Außenstation (CAE3000-IP-015x)
- Montagekit mit Schrauben, Dübeln und Dichtungen
- Inbusschlüssel (SW 2.0) für die Verriegelung
- Ethernet-Kabel
- 3 RFID-Karten (grün, rot und grau)
- Wandgehäuse für Aufputz- und Unterputzmontage
- Montageanleitung

#### 1.2 Standort

- Einsatz im Innen- und Außenbereich (Schutzklasse IP65, -20 °C bis +60 °C Umgebungstemperatur)



### 1.3 Schnittstellen

Die beschriebenen Teile sind entweder Teil des Lieferumfangs oder stehen auf unserer Zubehörliste. Alle Anschlüsse befinden sich auf der rückseitig montierten Platine des Gerätes

#### 1.3.1 Ethernet, Power-over-Ethernet (PoE)

Stellen Sie eine Ethernet-Verbindung über die Ethernetbuchse her. Benutzen Sie für die Stromversorgung über das Ethernet (PoE) einen PoE-fähigen Switch oder einen PoE-Injektor.



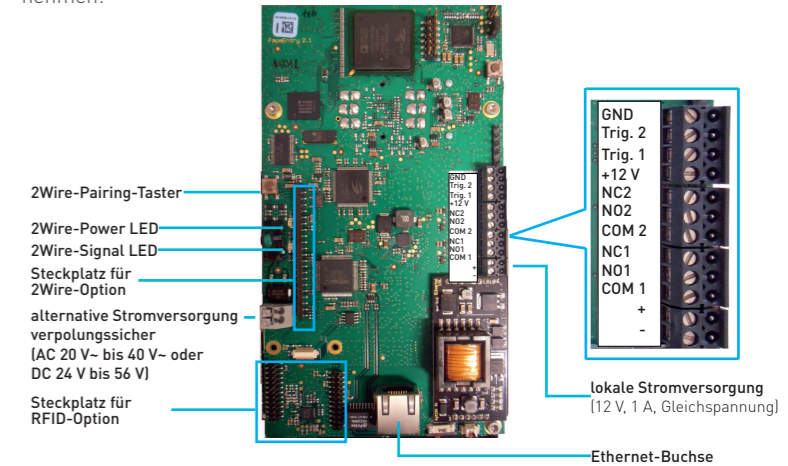
#### 1.3.2 FEW1000 Ethernet-2-Draht-IP-Wandler

Schließen Sie die beiden Drahtenden der 2Wire-Leitung an der 2-Drahtbuchse an. Achten Sie bei großen Entfernungen auf einen ausreichenden Leitungsquerschnitt.



### 1.3.3 Anschlüsse und Schraubklemmen

Die Positionen und die Anschlussbelegung ist der folgenden Abbildung zu entnehmen:



#### Schalteingang 4-polig:

Die ARGOS-Außenstation verfügt über 2 Schalteingänge, die potentialfrei, d.h. über Optokoppler geführt sind. Auf der 4-poligen Schraubklemme befindet sich auch eine Ausgangsspannung von +12 V, so dass kein externes Netzteil benötigt wird.

#### Relais 1 und Relais 2 (3-polig):

Es sind 2 getrennte Relaisausgänge vorhanden, die jeweils als Umschalter ausgeführt sind.

#### Lokale Stromversorgung (2-polig):

Für Stromversorgung über (Stecker-) Netzteil (12 V, 1 A, Gleichspannung) auf richtige Polung achten. Der Anschluss ist nicht verpolungssicher. Die lokale Stromversorgung über Netzteil hat Priorität vor der PoE-Versorgung.

Alternative Stromversorgung über (Stecker-) Netzteil (AC 20 V~ bis 40 V~ oder DC 24 V bis 56 V). Der Anschluss ist verpolungssicher.

### 2 Wandmontage

Der Wandausschnitt für die Unterputzmontage beträgt: 125 x 300 x 38 mm (H x B x T).

- 1 ▶ Nehmen Sie die ARGOS-Außenstation aus der Verpackung.  
▶ Lösen Sie die Verriegelungsschrauben an der Unterseite der ARGOS-Außenstation.



- 2 ▶ Schieben Sie die Frontplatte vorsichtig nach oben.  
▶ Heben Sie die Frontplatte vom Unterputzkasten ab.  
▶ Legen Sie die Frontplatte auf einen weichen und sauberen Untergrund ab.



- 3 ▶ Setzen Sie den Dichtungsstopfen für das Kabel in die gewünschte Öffnung im Unterputzkasten ein (1).  
▶ Verschließen Sie die nicht genutzte Kabeldurchführung mit dem mitgelieferten Dichtungsstopfen (2).

**i** Verwenden Sie die mitgelieferten Dichtstopfen. Es bestehen keine Garantieansprüche aufgrund einer unsachgemäßen Montage.



- 4 ▶ Zeichnen Sie mit Hilfe des Unterputzkastens die Bohrlöcher an.  
▶ Führen Sie das Kabel durch den Dichtungsstopfen.  
▶ Verwenden Sie für die Montage das mitgelieferte Befestigungsmaterial.

**i** Achten Sie auf einen senkrechten Einbau des Unterputzkastens. Nutzen Sie dazu die eingebaute Libelle. Eine Geräteausrichtung kann später nicht korrigiert werden.



### 5 Montage

#### 5.1 Unterputzmontage in Hohlwand

**i** Die inneren Bohrungen sind werkseitig mit einem Dichtungsstopfen verschlossen.

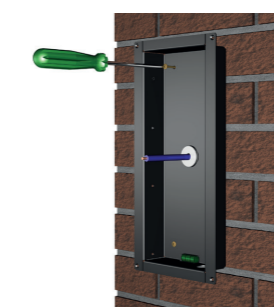


#### 5.2 Unterputzmontage in Massivwand



#### 5.3 Aufputzmontage

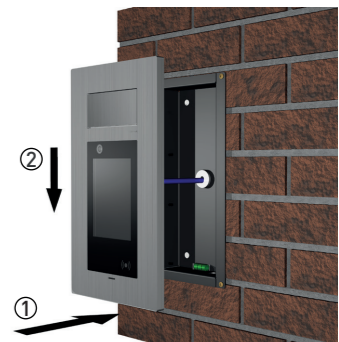
**i** • Verwenden Sie bei der Aufputzmontage immer die inneren Bohrungen zur Befestigung des Unterputzkastens.  
• Zum anzeichnen der inneren Bohrungen, können Sie mit einem kleinen Schraubendreher die Dichtstopfen durchstechen.  
• Die Schrauben müssen durch die Dichtstopfen hindurch geschraubt werden. Eine Abdichtung ist somit gewährleistet.



- 6 ▶ Stellen Sie die gewünschte Verbindung her (siehe Kapitel 1.3).



- 7 ▶ Hängen Sie die Frontplatte in die Führungspunkte des Unterputzkastens.  
▶ Schieben Sie die Frontplatte nach unten.



- 8 ▶ Sichern Sie die Frontplatte mit den Verriegelungsschrauben.



### 3 Konfiguration

Sie finden die Produktinformation und Bedienungsanleitung im Downloadcenter auf unserer Homepage [www.carus-concepts.com](http://www.carus-concepts.com).

# ARGOS

IP video front-door station



## Assembly instruction CAE3000-IP

### 1 Preparations

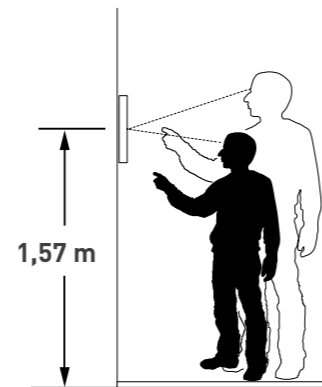
Carefully observe the procedure for the installation of the ARGOS front-door station to avoid any damages and malfunctions.

#### 1.1 Scope of delivery

- Carus ARGOS IP video front-door station (CAE3000-IP-015x)
- installation kit with screws, dowels and sealings
- allen key (wrench size 2.0) to interlock the front panel
- ethernet cabel
- 3 RFID cards (green, red and grey)
- wall housing for surface-mount and flush-mount
- assembly instruction

#### 1.2 Installation site

- can be used indoors and outdoors (degree of protection IP65, -20 °C to +60 °C ambient temperature)



### 1.3 Interfaces

The parts described in the assembly instruction are either part of the delivery or available from our list of accessories. All connections are located on the circuit board which is installed on the rear side of the device.

#### 1.3.1 Ethernet, Power-over-Ethernet (PoE)

Establish an ethernet connection via the ethernet socket.  
For power supply via ethernet (PoE) use a PoE-enabled switch or a PoE injector.



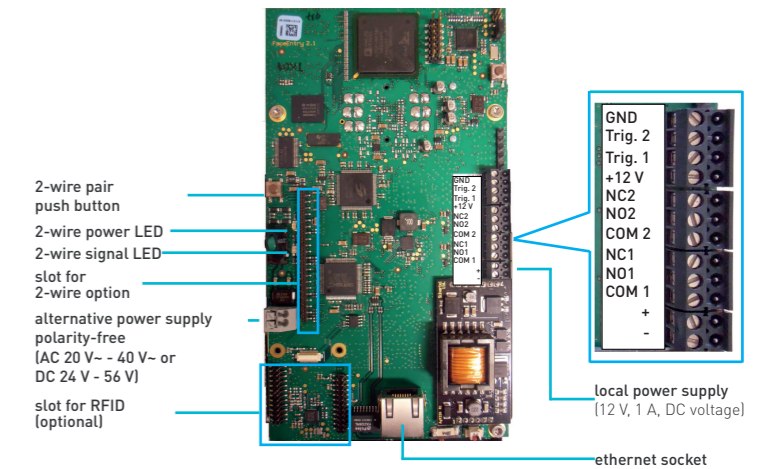
#### 1.3.2 FEW1000 ethernet 2-wire IP converter (optional accessory)

Connect both ends of the 2-wire cable to the 2-wire socket. Ensure an adequate line diameter in case of large distances.



#### 1.3.3 Connections and screw terminals

For positioning and connection pin assignment please see the following image:



#### Switching input with 4 pins:

The ARGOS front-door station is equipped with 2 switching inputs which are routed potential-free via optocoupler.  
At the screw terminal with 4 pins there is an output voltage of +12 V. Thus, an external mains adapter is not necessary.

#### Relay 1 and relay 2 (with 3 pins):

There are 2 separated relay outputs available, both are designed as changeover switch.

#### Local power supply (with 2 pins):

For power supply via mains adapter (12 V, 2 A, DC voltage). Ensure the correct polarity.  
The local power supply via mains adapter has priority over PoE supply.

Alternative power supply over wall wart adapter (AC 20 V - - 40 V- or DC 24 V - 56 V).  
The connection is polarity-free.

### 2 Wall mounting

The dimensions of the wall cutout for the flush-mount installation are: 125 x 300 x 38 mm (H x W x D).

- ▶ Take the ARGOS front-door station out of the packaging.  
▶ Loosen the locking screws at the bottom (1) of the ARGOS frontdoor station.



- ▶ Push the front panel carefully upwards (2).  
▶ Remove the front panel from the flush-mount box (3).  
▶ Put down the front panel on a soft and clean surface.



- ▶ Place the sealing plug for the cable in the required opening in the flush-mount box (4).  
▶ Seal the cable gland, which is not used, with the enclosed sealing plug (5).

**i** Use the sealing plugs enclosed in the delivery. There are no warranty claims in case of an improper installation.

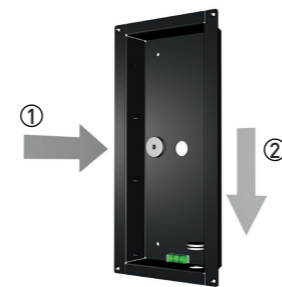
- ▶ Mark the drilling holes by using the the flush-mount box as drilling template.  
▶ Guide the cable throught the sealing plug (6).  
▶ Use the material enclosed in the delivery to install the device.

**i** Ensure that the flush-mount box is installed vertically. Therefore use the integrated bubble level. The orientation of the device cannot be corrected later.

#### 5 Installation

##### 5.1 Flush-mount installation in cavity wall

**i** The inner drilling holes are sealed with a sealing plug (7) ex works.



##### 5.2 Fluh-mount installation in solid walls



##### 5.3 Surface-mount

- i**
- Always use the inner drilling holes to fix the flush-mount box in case of surface-mount.
  - To mark the inner drilling holes (8) you canpuncture the sealing plugs with a small-screwdriver.
  - The screws need to be screwed through the-sealing plugs. Thus, a selaing is guaranteed.



- ▶ Establish the required connecti-on (9) (see chapter 1.3).



- ▶ Hang the front panel into the guidance points of the flush-mount box (10).  
▶ Push the front panel downwards carefully (11).



- ▶ Secure the front panel by using the locking screws (12).



### 3 Configuration

Product information and instruction manual are available in our download center on our homepage [www.carus-concepts.com](http://www.carus-concepts.com).