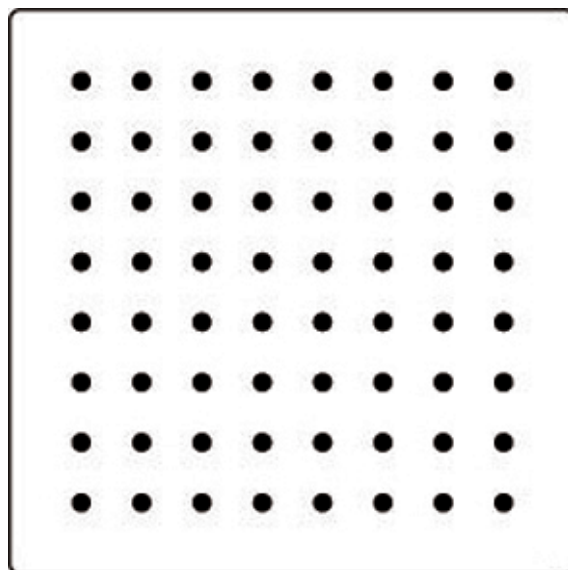




# Produktinformation

Serie AMI

## Einbau-Türlautsprechermodul AMI11100



### ***Hinweis zur Gültigkeit dieser Produktinformation***

Diese Produktinformation enthält spezifische Angaben des Moduls.

Sie gilt nur in Verbindung mit der beiliegenden Produktinformation *Module der Serie AMI in Außenstationen*.

## Lieferumfang

- 1 x Einbau-Türlautsprechermodul AMI11100
- 3 x Distanzfolie 0,5 mm
- 1 x 4-poliges Verbindungskabel
- 4 x Befestigungsmutter M4
- 1 x Schraubendreher mit Rundgriff
- Produktinformation Einbau-Türlautsprechermodul AMI11100
- Produktinformation Module der Serie AMI in Außenstationen

## Bestimmungsgemäßer Gebrauch

- Das Einbau-Türlautsprechermodul AMI11100 ist ein Modul für den Einbau in Außenstationen der Serie AMI.
- Es ist geeignet für die Kombinationen mit anderen Modulen der Serie AMI (außer Funktionsgruppe Displaymodul).

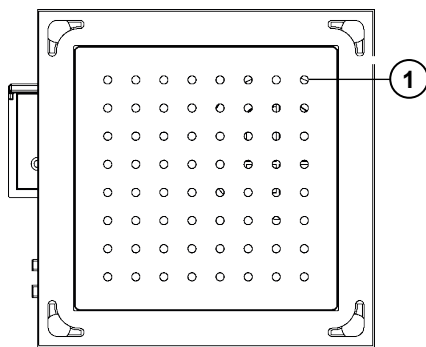
## Kurzbeschreibung

- Anschluss für Klingeltastenmodul über 4-poligen Steckverbinder
- Sprachgesteuertes Freisprechen (Standard)
- Vollduplex-Freisprechen für Innenstationen mit Hörer aktivierbar
- Jeder bauseitigen Klingeltaste können 2 Innenstationen zugeordnet werden
- Fehlererkennung und -anzeige
- Lautstärke und Quittungstonlautstärke sind manuell einstellbar
- Steckbarer Speicher zum Austausch baugleicher Außenstationen
- Weiterer Steckplatz zum Einlesen von TCU2-Speichern
- R-Klemme zum Anschluss einer Funktionserweiterung – Türöffnen

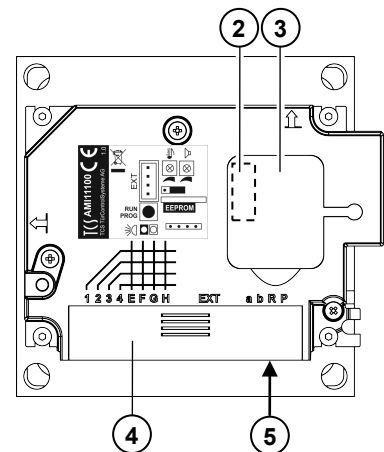
## Technische Daten

Versorgungsspannung	+24 V ± 8 % (Versorgungs- und Steuergerät)
Gehäuse	Kunststoff
Rahmen mit Lochgitter	Aluminium, eloxiert
H x B x T	105 x 115 x 48 mm
Gewicht	275 g
Zulässige Umgebungstemperatur	-25 °C bis +55 °C
Eingangsstrom in Ruhe	I(a) = 0,1 mA, I(P) = 4,4 mA
Maximaler Eingangsstrom	I(Pmax) = 140 mA
3-Drahttechnik erforderlich!	
3-Drahttechnik erforderlich für den Anschluss von FAA1100 (TOER1)!	

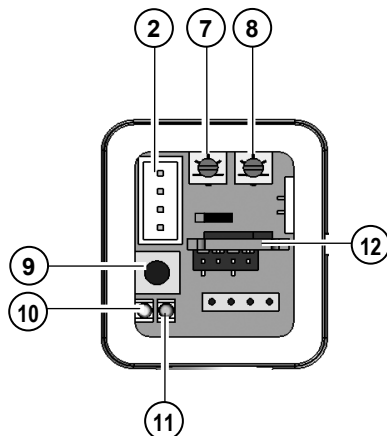
## Übersicht



- 1 **Mikrofon**
- 2 **Anschluss** für weiteres **Modul** mit 4-poligem Verbindungskabel (z. B. Klingeltastenmodul AMI1090x) und **Servicegerät**
- 3 **Serviceöffnung** mit **Deckel**
- 4 **Klemmenabdeckung**
- 5 **Anschluss TCS:BUS®** steckbare Schraubklemme



## Serviceöffnung



- 2 **Anschluss** für weiteres **Modul** mit 4-poligem Verbindungskabel (z. B. Klingeltastenmodul AMI1090x) und **Servicegerät**
- 7 **Regler** Quittungstonlautstärke
- 8 **Regler** Lautstärke Lautsprecher
- 9 **Programmiertaster**
- 10 **Programmier-LED, rot**
- 11 **Betriebs-LED, grün**  
(Betriebs- und Fehleranzeige)
- 12 **EEPROM**

## Montage

### Einbaulage

Das Einbau-Türlautsprechermodul ist immer waagrecht (Klemmen nach unten) in die Frontplatte einzubauen.

## Anschließen der Leitungen

### Modul in der Außenstation intern verbinden

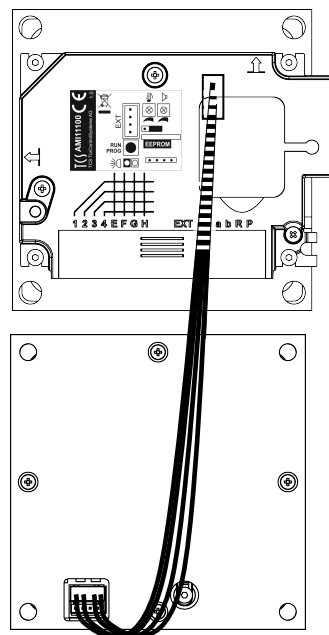
AMI11100

Nach der Montage in der Frontplatte sind die Module intern zu verdrahten.

An das Einbau-Türlautsprechermodul wird ein Modul mit 4-poligem Verbindungskabel angeschlossen (z. B. Klingeltastenmodul):

- Entfernen Sie die Klemmenabdeckung. Öffnen Sie den Deckel der Serviceöffnung.
- Stecken Sie das 4-polige Verbindungskabel auf den Servicestecker in der Serviceöffnung. Führen Sie das Kabel unterhalb des Moduldeckels zum Klemmenraum wieder heraus.
- Schließen Sie die Serviceöffnung und die Klemmenabdeckung wieder.

Klingeltastenmodul  
AMI1090x



### Modul am TCS:BUS® anschließen

- Das Einbau-Türlautsprechermodul wird direkt am TCS:BUS® angeschlossen (3-Drahttechnik, a b P).

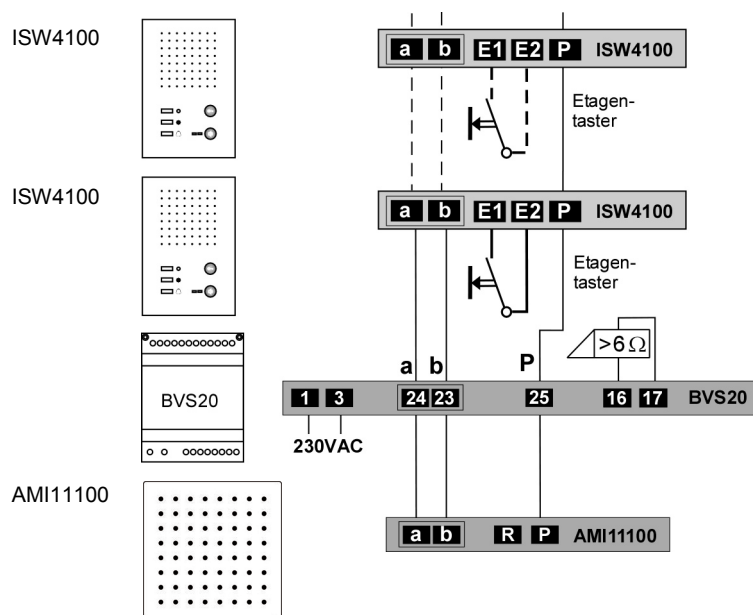
### Hinweise zum Anschließen an die Anlage

- 3-Drahttechnik erforderlich!
- Tasten aus fremdem System (z. B. Aufzug) anschließen: Die Tasten müssen potentialfrei sein. Ggf. ist zur Herstellung der Potentialfreiheit ein Relais zur Entkopplung zwischenschalten.
- Anschließen anderer Verbraucher:

**!** Am ASI11000 dürfen **keine** weiteren Verbraucher wie Soffitten, Glühlampen oder ähnliches angeschlossen werden! Dafür ist ein separater Trafo zu verwenden.

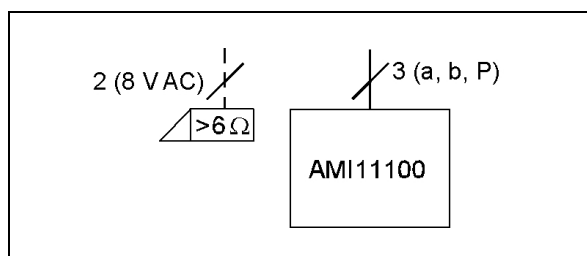
- Die maximale Anzahl der Innenstationen ist abhängig vom Innenstationstyp (vgl. Produktinformation der Innenstation).
- Achtung: Bei Verwendung eines FAA1100 die Türöffnerzeit des Versorgungs- und Steuergerätes auf Maximum stellen!

## Schaltungsbeispiel 3-Drahtbetrieb



! Bei mehr als einer Außenstation ist ein zusätzliches Türöffner-Relais (FAA1100-0600) zu verwenden! Nicht im Lieferumfang, kann bei TCS bestellt werden.

### Anschlussplan



### Anschlussleitungen

Zulässiger Querschnitt (Durchmesser): 0,08 ... 0,82 mm<sup>2</sup> (0,32 ... 1,0 mm)

### Max. Anzahl Drähte pro Klemmenkontakt:

Anschluss Klingeltasten: je 2 x 0,8 mm,

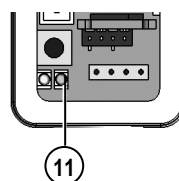
Anschluss TCS:BUS<sup>®</sup>: 3 x 0,6 mm oder 2 x 0,8 mm

! Weitere Adern sind mittels Hilfsklemmen anzuschließen!

! Verwenden Sie nur Anschlussleitungen mit gleichem Durchmesser in einem Klemmenkontakt.

## Fehlererkennung und -anzeige

Fehler werden optisch und akustisch signalisiert: einmaliger Fehlerton und dauerndes Blitzen der Betriebs-LED, grün. Beim Drücken einer Taste an einem angeschlossenen Klingeltastenmoduls wird der Fehlerton erneut ausgegeben. Die optische Fehleranzeige bleibt so lange aktiv, bis der Fehler beseitigt ist.



11 Betriebs-LED, grün

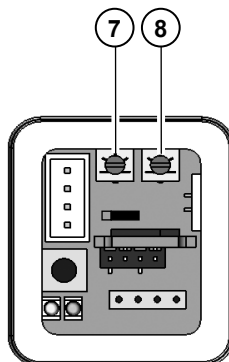
Fehlerursachen	Anzeige	Fehlerton	Beseitigung
EEPROM fehlt oder falsch gesteckt			EEPROM einfügen, Netzspannung erneut einschalten!
a- und P-Ader vertauscht oder kurzgeschlossen			a- und P-Ader tauschen oder Kurzschluss beseitigen, Gerät wieder im Ruhemodus
a-Ader nicht angeschlossen	Betriebs-LED, grün blitzt (1:7, 1 Hz)		a- Ader anschließen, Gerät wieder im Ruhemodus
Taste klemmt (länger als 15 s gedrückt)	Betriebs-LED, grün blitzt (1:7, 1 Hz)		Taste lösen, Gerät wieder im Ruhemodus

## Einstellungen

### Lautstärke für Sprache und Quittungstöne einstellen

! Verwenden Sie den mitgelieferten kleinen Schraubendreher zum Einstellen!

- Öffnen Sie den Deckel der Serviceöffnung.
- Die Lautstärken für Sprache (Lautsprecher) und Quittungstöne können über zwei separate Regler eingestellt werden.
- Sie sind werksseitig auf einen Mittelwert eingestellt.



7 Regler Quittungstonlautstärke

8 Regler Lautstärke Lautsprecher

## Konfiguration

### Werksseitige Voreinstellungen

Sprechzeit	56 s
Türbereitschaftszeit	56 s
Türöffnerzeit	3 s

**Konfigurationsmöglichkeiten \***

Funktion	Manuell	TCSK-01	configo™
AS-Adresse	–	x	x
Sprechzeit	–	x	x
Türöffnerzeit	–	x	x
Türbereitschaftszeit	–	x	x
Programmiersperre (EIN/AUS)	–	x	x
Quittungstöne Art	–	x	x
Sprechen nur bei aktiver Türbereitschaft (EIN/AUS)	–	x	x
Lichtschaltfunktion (über die Türöffnertaste der Innenstationen) EIN/AUS	–	x	x
Lautstärke Sprechen	x	–	–
Lautstärke Quittungstöne	x	–	–
Senden einer beliebigen Steuerfunktion beim Drücken einer Klingeltaste (Seriennummer der Steuerfunktion = Seriennummer des ASI11000)	–	–	x
Klingeltastenprogrammierung	x	x	x
Senden eines 16 bit-Türöffnerkommandos	–	–	x
Türöffner nur bei aktiver Türbereitschaft	–	x	x

\* Die Konfiguration des AMI11100 mit Konfigurationssoftware configo™ ist wie bei einem ASI11000 vorzunehmen.

**AS-Adresse einstellen**

Beim Zusammenschalten des Türlautsprechermoduls oder einem Displaymodul AMI1010x mit einem Klingeltastenmodul AMI1090x ist folgendes zu beachten:

- Die AS-Adressen von Einbau-Türlautsprechermodul und Klingeltastenmodulen bzw. Displaymodul müssen gleich sein, um eine Verbindung herstellen zu können.
- Setzen Sie die AS-Adressen auf den gleichen Wert und sperren Sie diese.

**Klingeltastenprogrammierung**

Siehe *Produktinformation Klingeltastenmodul AMI1090x*.

**Einrichten von Funktionen**

Tasten eines angeschlossenen Klingeltastenmoduls, die keinem Bewohner zugeordnet sind, können für Schaltfunktionen verwendet werden:

<b>Licht schalten mit Klingeltaste</b>	Taste nicht programmieren bzw. Programmierung löschen
<b>Steuerfunktion senden</b>	Funktion mit dem Gerätekonfigurator configo™ einrichten

## Reparaturen

### Hinweise

Für Servicearbeiten besitzt das Modul Anschlüsse, Anzeige-LEDs und Taster die zugänglich sind, ohne dass Schrauben gelöst werden müssen. Öffnen Sie den Deckel für die Serviceöffnung (siehe *Übersicht*).

Der Austausch-Programmiermodus kann nicht eingeschaltet werden, wenn:

- die LED Betriebsanzeige, grün langsam blinkt (der Programmiermodus der Anlage am Versorgungs- und Steuergerät ist eingeschaltet) oder
- die LED, grün blitzt (Fehleranzeige).

### ! ACHTUNG!

Einen EEPROM immer im spannungslosen Zustand entfernen und aufstecken!

## Zubehör

Kurztext	Artikelnummer
Wartungspaket	FBI1210-0

## Service

Fragen richten Sie bitte an unsere  
**TCS HOTLINE 0 41 94 / 9 88 11 88**

### Hauptsitz

TCS TürControlSysteme AG, Geschwister-Scholl-Str. 7, D - 39307 Genthin  
 Tel.: 0 39 33 / 87 99 10, Fax: 0 39 33 / 87 99 11, E-Mail: [info@tcs-germany.de](mailto:info@tcs-germany.de), Internet: [www.tcsag.de](http://www.tcsag.de)